

## 1. INFORMACJE PODSTAWOWE

Kategoria JCWP	JCWP RW - jednolita część wód powierzchniowych rzecznych
Nazwa JCWP	Łacha
Kod JCWP	RW60001014569
Typ JCWP	PNp - Potok lub strumień nizinny piaszczysty
Rzeczywista długość JCWP [km]	66.48
Powierzchnia zlewni JCWP [km <sup>2</sup> ]	167.80
Obszar dorzecza	obszar dorzecza Odry
Region wodny	region wodny Środkowej Odry
Regionalny Zarząd Gospodarki Wodnej	Regionalny Zarząd Gospodarki Wodnej we Wrocławiu
Zarząd Zlewni	Zarząd Zlewni w Lesznie
Nadzór wodny	Nadzór wodny w Trzebnicy
Regionalna Dyrekcja Ochrony Środowiska	RDOŚ we Wrocławiu
Województwo (TERYT)	dolnośląskie (02)
Powiat (TERYT)	górowski (0204); trzebnicki (0220); wołowski (0222)
Gmina (TERYT)	Jemielno (0204022); Prusice (0220023); Wińsko (0222022); Wołów (0222033); Wąsosz (0204043); Żmigród (0220063)
Czy JCWP uległa zmianie (powstała w wyniku podzielenia lub scalenia JCWP w poprzednim cyklu planistycznym (2016-2021))?	bez zmian
Kod i nazwa JCWP w poprzednim cyklu planistycznym (2016-2021)	RW60001714549 (Łacha)

## 2. WARUNKI REFERENCYJNE

Nazwa dokumentu źródłowego	rozporządzenie Ministra Infrastruktury z dnia 25.06.2021 r. w sprawie klasyfikacji stanu ekologicznego, potencjału ekologicznego i stanu chemicznego oraz sposobu klasyfikacji stanu jednolitych części wód powierzchniowych, a także środowiskowych norm jakości dla substancji priorytetowych (Dz.U. 2021 poz. 1475)
Fitoplankton - Indeks IFPL	nie ustala się
Fitobentos - Indeks okrzemkowy (IO)	> 0,54
Makrofity - Makrofitowy indeks rzeczny (MIR)	≥ 0,844
Makrobezkąrowce bentosowe - Indeks MMI_PL	≥ 0,908
Ichtiofauna	
Indeks EFI+PL dla rzek z dominacją ryb łososiowatych (Salmonid)	≥ 0,911 (jeżeli wskaźnik diadromiczny (D) przyjmuje wartości < 0,50, nadaje się klasę gorszą o 1. Jeżeli stwierdzono brak ryb, jednolitej części wód rzecznych nadaje się klasę V)
Indeks EFI+PL dla rzek z dominacją ryb karpiowatych (Cyprinid)	
Brodzenie	≥ 0,939 (jeżeli wskaźnik diadromiczny (D) przyjmuje wartości < 0,50, nadaje się klasę gorszą o 1. Jeżeli stwierdzono brak ryb, jednolitej części wód rzecznych nadaje się klasę V)
Potów z łodzi	≥ 0,917 (jeżeli wskaźnik diadromiczny (D) przyjmuje wartości < 0,50, nadaje się klasę gorszą o 1. Jeżeli stwierdzono brak ryb, jednolitej części wód rzecznych nadaje się klasę V)
Wskaźnik IBI_PL	nie ustala się

## 3. STATUS JCWP

Status JCWP	NAT - naturalna część wód
-------------	---------------------------

## 4. POWIĄZANIE JCWP Z JCWPd

Kody powiązanych JCWPd	PLGW600079
------------------------	------------

## 5. OCENA STANU JCWP

Czy JCWP była monitorowana (posiadała ustalony ppk w okresie 2016-2021)?	TAK - zlewnia była monitorowana
Kod punktu pomiarowo-kontrolnego (2016-2021)	PL02S1401_3450
Współrzędne geograficzne punktu pomiarowo-kontrolnego [2016-2021] (długość; szerokość)	16.76548; 51.48122
Czy JCWP jest monitorowana (posiada ustalony ppk na okres 2022-2027)?	TAK - zlewnia jest monitorowana
Kod punktu pomiarowo-kontrolnego (2022-2027)	PL02S1401_3450
Współrzędne geograficzne punktu pomiarowo-kontrolnego [2022-2027] (długość; szerokość)	16.76548; 51.48122
Podstawa prawna dokonanej klasyfikacji stanu wód	rozporządzenie Ministra Infrastruktury z dnia 25.06.2021 w sprawie klasyfikacji stanu ekologicznego, potencjału ekologicznego i stanu chemicznego oraz sposobu klasyfikacji stanu jednolitych części wód powierzchniowych, a także środowiskowych norm jakości dla substancji priorytetowych (Dz.U. 2021 poz. 1475)
Ocena stanu na podstawie oceny stanu GIOŚ 2014-2019 i oceny eksperckiej (wg klasyfikacji obowiązującej od 1 stycznia 2022 r.)	
Stan/potencjał ekologiczny	słaby stan ekologiczny
Wskaźniki determinujące stan/ potencjał ekologiczny	azot ogólny, azot azotanowy; makrofity, makrobezkręgowce
Stan chemiczny	stan chemiczny dobry
Wskaźniki determinujące stan chemiczny	nie dotyczy
Stan (ogólny)	zły stan wód

## 6. PRESJE DETERMINUJĄCE STAN WÓD

Rodzaj użytkowania obszaru zlewni JCWP (% powierzchni zlewni)	
Tereny zurbanizowane	2
Tereny użytkowane rolniczo	77
Tereny leśne	18
Zidentyfikowane presje znaczące. Wynik analizy znaczących oddziaływań – JCWP	BIO_FIZ (na elementy biologiczne zależne od fizykochemii), BIO_HM (na elementy biologiczne zależne od hydromorfologii), FIZ (na elementy fizykochemiczne), OCH (na obszary chronione)
Rodzaj presji determinującej stan wód w obrębie danej JCWP	
Główne źródło presji troficznych	nawożenie i depozycja oraz odpływ miejski (wody opadowe)
Główne źródło presji zasilających	nie dotyczy
Główne źródło presji z grupy syntetycznych i niesyntetycznych substancji zanieczyszczających	nie dotyczy
Główne źródło presji hydromorfologicznych	nie dotyczy
Główne źródło presji chemicznych	nie dotyczy
Ocena ryzyka nieosiągnięcia celu środowiskowego	zagrożona

## 7. OBSZARY CHRONIONE WYMNIENIONE W ZAŁ. IV RDW ORAZ USTAWIE Z DNIA 20 LIPCA 2017 R. – PRAWO WODNE

Jcw przeznaczone do poboru wody na potrzeby zaopatrzenia ludności w wodę przeznaczoną do spożycia przez ludzi	NIE – JCWP nieprzeznaczona do poboru wody na potrzeby zaopatrzenia ludności w wodę przeznaczoną do spożycia przez ludzi
Jcw przeznaczone do celów rekreacyjnych, w tym kąpieliskowych	NIE – JCWP nieprzeznaczona do celów rekreacyjnych, w tym kąpieliskowych

Obszary wyznaczone jako tereny wrażliwe na mocy dyrektywy 91/271/EWG - obszary wrażliwe na eutrofizację wywołaną zanieczyszczeniami pochodzącymi ze źródeł komunalnych rozumianą jako wzbogacanie wód biogenami, w szczególności związkami azotu lub fosforu, powodującymi przyspieszony wzrost glonów oraz wyższych form życia roślinnego, w wyniku którego następują niepożądane zakłócenia biologicznych stosunków w środowisku wodnym oraz pogorszenie jakości tych wód

TAK - cała zlewnia JCWP stanowi obszar wrażliwy na eutrofizację wywołaną zanieczyszczeniami pochodzącymi ze źródeł komunalnych rozumianą jako wzbogacanie wód biogenami, w szczególności związkami azotu lub fosforu, powodującymi przyspieszony wzrost glonów oraz wyższych form życia roślinnego, w wyniku którego następują niepożądane zakłócenia biologicznych stosunków w środowisku wodnym oraz pogorszenie jakości tych wód

Obszary przeznaczone do ochrony siedlisk lub gatunków, dla których utrzymanie lub poprawa stanu jest ważnym czynnikiem w ich ochronie

1. PL.ZIPOP.1393.PK.137 2. PL.ZIPOP.1393.OCHK.363 3. PL.ZIPOP.1393.N2K.PLH020079.H 4. PL.ZIPOP.1393.N2K.PLH020003.H 5. PL.ZIPOP.1393.N2K.PLH020041.H 6. PL.ZIPOP.1393.UE.0220063.153

#### 1 (obszar chroniony)

Nazwa obszaru	Park Krajobrazowy Dolina Baryczy
Typ obszaru	park krajobrazowy
Kod INSPIRE obszaru	PL.ZIPOP.1393.PK.137
Podstawa prawna utworzenia obszaru	rozporządzenie Wojewody Kaliskiego i Wojewody Wrocławskiego z dnia 3 czerwca 1996 r. w sprawie utworzenia i ochrony parku krajobrazowego „Dolina Baryczy”; rozporządzenie nr 1 Wojewody Dolnośląskiego i Wojewody Wielkopolskiego z dnia 2 października 2000 r. zmieniające rozporządzenie Wojewody Kaliskiego i Wojewody Wrocławskiego z dnia 3 czerwca 1996 r. w sprawie utworzenia i ochrony Parku Krajobrazowego „Dolina Baryczy”; rozporządzenie Wojewody Dolnośląskiego z dnia 28 marca 2007 r. w sprawie Parku Krajobrazowego „Dolina Baryczy”, dla terenu Parku leżącego w granicach województwa dolnośląskiego; rozporządzenie nr 19 Wojewody Dolnośląskiego z dnia 12 listopada 2008 r. zmieniające rozporządzenie Wojewody Dolnośląskiego w sprawie Parku Krajobrazowego „Dolina Baryczy”, dla terenu Parku leżącego w granicach województwa dolnośląskiego
Powierzchnia obszaru (całkowita) [ha]	87040
Udział obszaru w długości JCWP [%]	nie dotyczy
Udział obszaru w powierzchni zlewni JCWP [%]	0.01
Cel środowiskowy dla obszaru	ochrona przyrody i krajobrazu w warunkach zrównoważonego rozwoju. Eliminacja lub ograniczanie zagrożeń dla przyrody i krajobrazu. W szczególności: stawy, rzeki, bagnista dolina, ciek, łąki zalewowe, stawy rybne, łąki, olsy, lasy i bory bagienne, torfowiska wysokie, torfowiska przejściowe, torfowiska niskie, flora i fauna ekosystemów wodno-błotnych w szczególności ptaki wodno-błotne Zachowanie doliny rzeki Baryczy wraz z łąkami, starorzeczami i terenami podmokłymi oraz zachowanie stawów i innych zbiorników wodnych, będących siedliskami chronionych i rzadkich gatunków roślin i zwierząt (wymaga: zachowania stawów rybnych z tradyc. gospodarką stawową, przy jednoczesn. zachowaniu siedlisk ptaków na stawach)
Uwagi dotyczące obszaru	nie dotyczy

#### 2 (obszar chroniony)

Nazwa obszaru	Dolina Baryczy
Typ obszaru	obszar chronionego krajobrazu
Kod INSPIRE obszaru	PL.ZIPOP.1393.OCHK.363
Podstawa prawna utworzenia obszaru	rozporządzenie nr 82/92 Wojewody Leszczyńskiego z dnia 1 sierpnia 1992 r. w sprawie wyznaczenia Obszarów Chronionego Krajobrazu na terenie Woj. Leszczyńskiego; OBWIESZCZENIE Wojewody Wielkopolskiego z dnia 24 marca 1999 r. w sprawie wykazu aktów prawa miejscowego obowiązujących na terenie województwa wielkopolskiego; rozporządzenie Wojewody Wielkopolskiego nr 6/06 z dnia 21 lutego 2006 r. w sprawie likwidacji obszaru chronionego krajobrazu „Dolina Baryczy” w części położonej w województwie wielkopolskim; ROZPORZĄDZENIE nr 35 WOJEWODY DOLNOŚLĄSKIEGO z dnia 28 listopada 2008 r. w sprawie Obszaru Chronionego Krajobrazu „Dolina Baryczy”
Powierzchnia obszaru (całkowita) [ha]	43350
Udział obszaru w długości JCWP [%]	28.57
Udział obszaru w powierzchni zlewni JCWP [%]	21.52

Cel środowiskowy dla obszaru	zachowanie wyróżniającego się krajobrazu o zróżnicowanych ekosystemach, jego potencjału dla turystyki i wypoczynku oraz funkcji korytarzy ekologicznych. Zachowanie i utrzymywanie w stanie zbliżonym do naturalnego istniejących śródlęśnych cieków. Zachowanie i ochrona naturalnych cieków i zbiorników wód powierzchniowych wraz z pasem roślinności okalającej. Tworzenie stref buforowych wokół zbiorników wodnych, szczególnie starorzeczy i oczek wodnych, w postaci utrzymania bądź wprowadzenia pasów zadrzewień, zakrzewień lub szuwarów, w celu zwiększenia bioróżnorodności biologicznej oraz ograniczenia spływu substancji biogennych. Ograniczenie prowadzenia prac regulacyjnych i utrzymaniowych cieków wodnych tylko do zakresu niezbędnego dla rzeczywistej ochrony przeciwpowodziowej. Ograniczenie lokalizacji nowych wałów przeciwpowodziowych do przypadków rzeczywistej konieczności ochrony człowieka i jego mienia przed powodzią; w miarę możliwości wały lokalizować jak najdalej od koryta rzeki, wykorzystując naturalną rzeźbę terenu. Zachowanie i ewentualne odtwarzanie korytarzy ekologicznych opartych o ekosystemy wodne w celu zachowania stałych i okresowych (rozwój bezpośrednio związany ze środowiskiem wodnym) dróg migracji gatunków związanych z wodą. Zapewnienie swobodnej migracji ryb poprzez budowę przepławek w przypadku wznoszenia nowych budowli piętrzących. Ograniczenie działań powodujących obniżenie zwierciadła wód podziemnych, w szczególności budowy urządzeń drenarskich i rowów odwadniających na gruntach ornych, łąkach i pastwiskach w dolinach rzecznych oraz na krawędzi tarasów zalewowych. Gospodarka rybacka na wodach powierzchniowych wspomagająca ochronę gatunków krytycznie zagrożonych i zagrożonych oraz promująca gatunki o pochodzeniu lokalnym prowadząc do uzyskania struktury gatunkowej i wiekowej ryb, właściwej dla danego typu wód. Utrzymanie i odtwarzanie meandrów na wybranych odcinkach cieków oraz starorzeczy; w razie możliwości wprowadzanie wtórnego zabagnienia terenów
Uwagi dotyczące obszaru	sprawujący nadzór nad obszarem nie dysponuje danymi, na podstawie których mógłby dokonać oceny obszaru, o której mowa w art. 349 ust. 14 pr.w.
3 (obszar chroniony)	
Nazwa obszaru	Wzgórza Warzęgowskie
Typ obszaru	obszar Natura 2000
Kod INSPIRE obszaru	PL.ZIPOP.1393.N2K.PLH020079.H
Podstawa prawna utworzenia obszaru	decyzja Komisji z dnia 10 stycznia 2011 r. w sprawie przyjęcia na mocy dyrektywy Rady 92/43/EWG czwartego zaktualizowanego wykazu terenów mających znaczenie dla Wspólnoty składających się na kontynentalny region biogeograficzny (notyfikowana jako dokument nr C(2010) 9669) (2011/64/UE)
Powierzchnia obszaru (całkowita) [ha]	660.92
Udział obszaru w długości JCWP [%]	4.44
Udział obszaru w powierzchni zlewni JCWP [%]	2.26
Cel środowiskowy dla obszaru	utrzymanie lub przywrócenie właściwego stanu ochrony przedmiotów ochrony: – siedlisko przyrodnicze: 3130, 6410, 91E0, 91F0 (tabela wymagań wodnych właściwego stanu ochrony siedlisk Natura 2000)
Uwagi dotyczące obszaru	sprawujący nadzór nad obszarem nie dysponuje danymi, na podstawie których mógłby dokonać oceny obszaru, o której mowa w art. 349 ust. 14 pr.w.
4 (obszar chroniony)	
Nazwa obszaru	Dolina Łachy
Typ obszaru	obszar Natura 2000
Kod INSPIRE obszaru	PL.ZIPOP.1393.N2K.PLH020003.H
Podstawa prawna utworzenia obszaru	decyzja Komisji z dnia 13 listopada 2007 r. przyjmująca, na mocy dyrektywy Rady 92/43/EWG, pierwszy zaktualizowany wykaz terenów mających znaczenie dla Wspólnoty, składających się na kontynentalny region biogeograficzny (notyfikowana jako dokument C(2007) 5043) (2008/25/WE). PZO: zarządzenie nr 22 Regionalnego Dyrektora Ochrony Środowiska we Wrocławiu z dnia 31 października 2013 r. w sprawie ustanowienia planu zadań ochronnych dla obszaru Natura 2000 Dolina Łachy PLH020003 (Dz. Urz. Woj. Dolnośląskiego 2013.5582)
Powierzchnia obszaru (całkowita) [ha]	991.24
Udział obszaru w długości JCWP [%]	9.27
Udział obszaru w powierzchni zlewni JCWP [%]	5.71

Cel środowiskowy dla obszaru	utrzymanie lub przywrócenie właściwego stanu ochrony przedmiotów ochrony – siedlisko przyrodnicze: 3260, 6410, 91E0, 91F0; gatunki: Cobitis taenia, Misgurnus fossilis, Bombina bombina, Triturus cristatus, Lutra lutra, Phengaris nausithous, Phengaris teleius (tabela wymagania wodne właściwego stanu ochrony siedlisk i gatunków Natura 2000). Na lata 2013-2023: Zachowanie niezmienionych stosunków wodnych. Zachowanie siedlisk we właściwym stanie ochrony. Umożliwienie migracji ryb w ciekach. Zapobieganie: osuszaniu terenu i melioracjom; lokalizowaniu w obrębie zlewni inwestycji mogących pogorszyć jakość wód; spływowi biogenów w pól do zbiorników wodnych; nadmiernemu zarastaniu zbiorników wodnych przez roślinność pływającą
Uwagi dotyczące obszaru	PZO
<b>5 (obszar chroniony)</b>	
Nazwa obszaru	Ostoja nad Baryczą
Typ obszaru	obszar Natura 2000
Kod INSPIRE obszaru	PL.ZIPOP.1393.N2K.PLH020041.H
Podstawa prawna utworzenia obszaru	decyzja Komisji z dnia 12 grudnia 2008 r. przyjmująca na mocy dyrektywy Rady 92/43/EWG drugi zaktualizowany wykaz terenów mających znaczenie dla Wspólnoty składających się na kontynentalny region biogeograficzny (notyfikowana jako dokument nr C(2008) 8039) (2009/93/WE)
Powierzchnia obszaru (całkowita) [ha]	82026.38
Udział obszaru w długości JCWP [%]	nie dotyczy
Udział obszaru w powierzchni zlewni JCWP [%]	0.01
Cel środowiskowy dla obszaru	utrzymanie lub przywrócenie właściwego stanu ochrony przedmiotów ochrony – siedlisko przyrodnicze: 3130, 3150, 3260, 6410, 6430, 7140, 7230, 91E0, 91F0; gatunki: Cobitis taenia, Misgurnus fossilis, Rhodeus amarus, Romanogobio albipinnatus, Sabanejewia aurata, Bombina bombina, Triturus cristatus, Castor fiber, Lutra lutra, Lycaena dispar (tabela wymagania wodne właściwego stanu ochrony siedlisk i gatunków Natura 2000)
Uwagi dotyczące obszaru	sprawujący nadzór nad obszarem nie dysponuje danymi, na podstawie których mógłby dokonać oceny obszaru, o której mowa w art. 349 ust. 14 pr.w.
<b>6 (obszar chroniony)</b>	
Nazwa obszaru	Bez Nazwy
Typ obszaru	użytek ekologiczny
Kod INSPIRE obszaru	PL.ZIPOP.1393.UE.0220063.153
Podstawa prawna utworzenia obszaru	uchwała nr 202/XXIII/01 Rady Gminy i Miasta Żmigród z dnia 18 czerwca 2001 r. w sprawie utworzenia użytków ekologicznych
Powierzchnia obszaru (całkowita) [ha]	3.0018
Udział obszaru w długości JCWP [%]	nie dotyczy
Udział obszaru w powierzchni zlewni JCWP [%]	0.02
Cel środowiskowy dla obszaru	zachowanie przedmiotów ochrony: siedl. przyr. 91E0; 91F0
Uwagi dotyczące obszaru	w obowiązującym aPGW dla obszaru nie jest ustalony cel środowiskowy, którego osiągnięcie można ocenić
<b>Obszary przeznaczone do ochrony gatunków zwierząt wodnych o znaczeniu gospodarczym</b>	
Czy występują?	nie występują obszary przeznaczone do ochrony gatunków zwierząt wodnych o znaczeniu gospodarczym

8. CEL ŚRODOWISKOWY	
Stan/potencjał ekologiczny	dobry stan ekologiczny; zapewnienie drożności cieku dla migracji ichtiofauny o ile jest monitorowany wskaźnik diadromiczny D
Stan chemiczny	dobry stan chemiczny
Wymagania dla elementów biologicznych	

## Podstawa wymagania

rozporządzenie Ministra Infrastruktury z dnia 25.06.2021 r. w sprawie klasyfikacji stanu ekologicznego, potencjału ekologicznego i stanu chemicznego oraz sposobu klasyfikacji stanu jednolitych części wód powierzchniowych, a także środowiskowych norm jakości dla substancji priorytetowych (Dz.U. 2021 poz. 1475) oraz załącznik IIaPGW prezentujący wartości graniczne SCW i SZCW

## Parametry charakteryzujące cel środowiskowy

Fitoplankton - Indeks IFPL	nie ustala się
Fitobentos - Indeks okrzemkowy (IO)	>0,39
Makrofity - Makrofitowy indeks rzeczny (MIR)	≥0,645
Makrobezkręgowce bentosowe - Indeks MMI_PL	≥0,716

## Ichtyofauna

Indeks EFI+PL dla rzek z dominacją ryb łososiowatych (Salmonid)	≥0,755 (jeżeli wskaźnik diadromiczny (D) przyjmuje wartości <0,50, nadaje się klasę gorszą o 1. Jeżeli stwierdzono brak ryb, jednolitej części wód rzecznych nadaje się klasę V)
Indeks EFI+PL dla rzek z dominacją ryb karpiowatych (Cyprinid)	
Brodzenie	≥0,655 (jeżeli wskaźnik diadromiczny (D) przyjmuje wartości <0,50, nadaje się klasę gorszą o 1. Jeżeli stwierdzono brak ryb, jednolitej części wód rzecznych nadaje się klasę V)
Połów z łodzi	≥0,562 (jeżeli wskaźnik diadromiczny (D) przyjmuje wartości <0,50, nadaje się klasę gorszą o 1. Jeżeli stwierdzono brak ryb, jednolitej części wód rzecznych nadaje się klasę V)
Wskaźnik IBI_PL	nie ustala się

## Klasa elementów biologicznych

klasa II

## Wymagania dla elementów fizykochemicznych

## Podstawa wymagania

rozporządzenie Ministra Infrastruktury z dnia 25.06.2021 r. w sprawie klasyfikacji stanu ekologicznego, potencjału ekologicznego i stanu chemicznego oraz sposobu klasyfikacji stanu jednolitych części wód powierzchniowych, a także środowiskowych norm jakości dla substancji priorytetowych (Dz.U. 2021 poz. 1475)

## Parametry charakteryzujące cel środowiskowy

Tlen rozpuszczony (mgO <sub>2</sub> /l)	≥7,6
BZT <sub>5</sub> (mgO <sub>2</sub> /l)	≤3,5
OWO (mgC/l)	≤10
Przewodność w 20oC (uS/cm)	≤690
Azot amonowy (mgN-NH <sub>4</sub> /l)	≤0,4
Azot azotanowy (mgN-NO <sub>3</sub> /l)	≤2
Azot ogólny (mgN/l)	≤3,3
Fosfor fosforanowy (V) (ortofosforanowy) (mg P-PO <sub>4</sub> /l)	≤0,09
Fosfor ogólny (mgP/l)	≤0,33

Specyficzne zanieczyszczenia syntetyczne i niesyntetyczne

spełnienie wymagań załącznika 11 z rozporządzenia Ministra Infrastruktury z dnia 25.06.2021 r. w sprawie klasyfikacji stanu ekologicznego, potencjału ekologicznego i stanu chemicznego oraz sposobu klasyfikacji stanu jednolitych części wód powierzchniowych, a także środowiskowych norm jakości dla substancji priorytetowych (Dz.U. 2021 poz. 1475)

## Wymagania dla elementów hydromorfologicznych

## Podstawa wymagania

rozporządzenie Ministra Infrastruktury z dnia 25.06.2021 r. w sprawie klasyfikacji stanu ekologicznego, potencjału ekologicznego i stanu chemicznego oraz sposobu klasyfikacji stanu jednolitych części wód powierzchniowych, a także środowiskowych norm jakości dla substancji priorytetowych (Dz.U. 2021 poz. 1475)

## Parametry charakteryzujące cel środowiskowy

Hydromorfologiczny indeks rzeczny (HIR)	≥0,639 (dla cieków o szerokości koryta ≤30 m)	≥0,613 (dla cieków o szerokości koryta >30 m)
---	---	---

## Wymagania dla wskaźników chemicznych



Podstawa wymagania	rozporządzenie Ministra Infrastruktury z dnia 25.06.2021 r. w sprawie klasyfikacji stanu ekologicznego, potencjału ekologicznego i stanu chemicznego oraz sposobu klasyfikacji stanu jednolitych części wód powierzchniowych, a także środowiskowych norm jakości dla substancji priorytetowych (Dz.U. 2021 poz. 1475)
Parametry charakteryzujące cel środowiskowy	spełnienie wymagań załącznika nr 14 rozporządzenia Ministra Infrastruktury z dnia 25.06.2021 r. w sprawie klasyfikacji stanu ekologicznego, potencjału ekologicznego i stanu chemicznego oraz sposobu klasyfikacji stanu jednolitych części wód powierzchniowych, a także środowiskowych norm jakości dla substancji priorytetowych (Dz.U. 2021 poz. 1475)
Wymagania dla obszarów chronionych będących jednolitymi częściami wód, przeznaczonymi do poboru wody na potrzeby zaopatrzenia ludności w wodę przeznaczoną do spożycia (wymagania dotyczą miejsc poboru wody)	
Podstawa wymagania	NIE – JCWP nieprzeznaczona do poboru wody na potrzeby zaopatrzenia ludności w wodę przeznaczoną do spożycia przez ludzi
Wymagania dla obszarów chronionych będących jednolitymi częściami wód przeznaczonymi do celów rekreacyjnych, w tym kąpieliskowych (wymagania dotyczą fragmentu wód wykorzystywanego do celów kąpieliskowych)	
Podstawa wymagania	NIE - JCWP nieprzeznaczona do celów rekreacyjnych, w tym kąpieliskowych
Wymagania dla obszarów wrażliwych na eutrofizację wywołaną zanieczyszczeniami pochodzącymi ze źródeł komunalnych, rozumianą jako wzbogacanie wód biogenami, w szczególności związkami azotu lub fosforu, powodującymi przyspieszony wzrost glonów oraz wyższych form życia roślinnego, w wyniku którego następują niepożądane zakłócenia biologicznych stosunków w środowisku wodnym oraz pogorszenie jakości tych wód	brak dodatkowych wymagań
Wymagania w odniesieniu do JCWP, wynikające z wymagań dla obszarów przyrodniczych	
Przepływ (wylewy)	ponadkorytowy charakter przepływu Q50 i niezredukowana antropogenicznie częstotliwość jego występowania (wylewy potrzebne dla: 91E0 w Dolina Łachy PLH020003)
Trasa migracji ryb dwuśrodowiskowych od morza do obszaru chroniącego ich tarliska	nie dotyczy
Drożność wg wymagań bolenia lub brzanki (brak przeszkód >0,30m), odcinek 50 km	nie dotyczy
Drożność wg wymagań minogów (brak przeszkód >0,15m), odcinek 20 km	nie dotyczy
Drożność wg wymagań: kietbia Kesslera, kietbia białopłetwego, głowacza białopłetwego, kozy, kozy żółtawej, piskorza lub różanki (brak przeszkód >0,1m), odcinek 10 km	nie dotyczy
Stan hydromorfologii wg wymogów rzek włosienicznikowych (HQA >= 50 i HMS <=20, con. 3 naturalne elementy morfologiczne)	nie dotyczy
Obszary chronione przeznaczone do ochrony siedlisk lub gatunków, ustanowionych w ustawie o ochronie przyrody, dla których utrzymanie lub poprawa stanu wód jest ważnym czynnikiem w ich ochronie- wymagania dla obszarów chronionych	spełnienie celu wskazanego w rejestrze wykazu obszarów chronionych do ochrony siedlisk i gatunków dla obszarów przypisanych JCWP
Wymagania dla obszarów przeznaczonych do ochrony gatunków zwierząt wodnych o znaczeniu gospodarczym	nie dotyczy
Postęp w osiągnięciu celów środowiskowych JCWP w porównaniu do aPGW 2016 r. (wg oceny stanu wód za lata 2014-2019) Ocena postępu według podziału jednostek planistycznych aPGW (2016)	
Stan/potencjał ekologiczny	RW60001714549 - cel nieosiągnięty - pogorszenie do stanu złego
Stan chemiczny	RW60001714549 - cel osiągnięty - poprawa stanu

## 9. ODSTĘPSTWA OD OSIĄGNIĘCIA CELÓW ŚRODOWISKOWYCH JCWP

9.1. Przyczyna odstępstwa od osiągnięcia celów środowiskowych, tj. przyczyna złego stanu wód (lub zagrożenia osiągnięcia celu środowiskowego – w przypadku niemonitorowanych JCWP)

### Warunki naturalne

Potencjał sorpcyjny – wrażliwość zlewni na presję antropogeniczną wyrażona w skali od 1 do 5 (5 - najmniejsza odporność)	4 - słaby
Czy JCWP cechuje się naturalną podatnością na presję wskutek niekorzystnych wartości potencjału sorpcyjnego	TAK - JCWP cechuje się naturalną podatnością na presję wskutek niekorzystnych wartości potencjału sorpcyjnego
Susza	słabo i umiarkowanie zagrożone suszą
Brak przepływu	brak ryzyka
Wskaźniki, dla których osiągnięcie celu środowiskowego jest determinowane przez warunki naturalne	
Fizykochemiczne	azot amonowy, azot azotanowy, azot ogólny, fosfor ogólny, fosfor fosforanowy (V)
Biologiczne	makrofity, makrobezkręgowce
Chemiczne	nie dotyczy

### Presja pochodząca z innej/innych JCWP

Nazwa i kod JCWP	nie dotyczy (nie dotyczy)
Wskaźniki, dla których cel środowiskowy jest zagrożony przez presję z innej/innych JCWP	
Charakteryzujące warunki biogenne (substancje biogenne)	nie dotyczy
Zasolenie (przewodność)	nie dotyczy
Syntetyczne i niesyntetyczne substancje zanieczyszczające	nie dotyczy
Biologiczne	nie dotyczy
Chemiczne	nie dotyczy

### Antropopresja w obrębie zlewni

Główne źródło presji troficznych	nawożenie i depozycja oraz odpływ miejski (wody opadowe)
Główne źródło presji zasalających	nie dotyczy
Główne źródło presji z grupy syntetycznych i niesyntetycznych substancji zanieczyszczających	nie dotyczy
Główne źródło presji hydromorfologicznych	nie dotyczy
Główne źródło presji chemicznych	nie dotyczy

### Wskaźniki, dla których cel środowiskowy jest zagrożony przez presję występującą w zlewni JCWP

Fizykochemiczne	azot ogólny, azot azotanowy
Biologiczne	makrofity, makrobezkręgowce
Chemiczne	nie dotyczy

## 9.2. Skuteczność programu działań

Możliwe osiągnięcie celu środowiskowego (wskazanie do odroczenia w czasie terminu osiągnięcia celów środowiskowych, tj. do odstępstwa czasowego w trybie art. 4 ust. 4 RDW)

Wskaźniki stanu wód, dla których program działań daje wysoki stopień pewności na osiągnięcie celów środowiskowych do 2027 r.

Fizykochemiczne	azot ogólny, azot azotanowy
Biologiczne	MIR, , MMI
Chemiczne	nie dotyczy

Wskaźniki stanu wód, dla których program działań daje wysoki stopień pewności na osiągnięcie celów środowiskowych po 2027 r.

Fizykochemiczne	nie dotyczy
Biologiczne	nie dotyczy



Chemiczne

nie dotyczy

Brak możliwości osiągnięcia celów środowiskowych (wskazanie do złagodzenia celów środowiskowych, tj. do odstępstwa w trybie art. 4 ust. 5 RDW)

Wskaźniki stanu wód, dla których program działań (przy założeniu jego pełnego wdrożenia) nie daje wysokiego stopnia pewności osiągnięcia celów środowiskowych

Fizykochemiczne

nie dotyczy

Biologiczne

nie dotyczy

Chemiczne

nie dotyczy

9.3. Odroczenie w czasie terminu osiągnięcia celu środowiskowego (odstępstwo czasowe w trybie art. 4 ust. 4 RDW)

Czy ustanowiono odstępstwo?

Tak, dla danej JCWP zostało ustanowione odstępstwo z art. 4 ust. 4 Ramowej Dyrektywy Wodnej

Wskaźniki/grupa wskaźników, w zakresie których przedłużono termin osiągnięcia celu środowiskowego JCWP (odstępstwo czasowe w trybie art. 4 ust. 4 RDW)

Dla których program działań daje wysoki stopień pewności na osiągnięcie celów środowiskowych do 2027 r.

Fizykochemiczne

azot ogólny, azot azotanowy

Biologiczne

MIR, , MMI

Chemiczne

nie dotyczy

Dla których program działań daje wysoki stopień pewności na osiągnięcie celów środowiskowych po 2027 r.

Fizykochemiczne

nie dotyczy

Biologiczne

nie dotyczy

Chemiczne

nie dotyczy

Termin osiągnięcia celu środowiskowego

do 2027 r.

Uzasadnienie odstępstwa czasowego (w trybie art. 4 ust. 4 RDW)

Warunki naturalne uniemożliwiające osiągnięcie celów środowiskowych w perspektywie do końca 2027 r. (lub roku 2039 - dla substancji priorytetowych wprowadzonych dyrektywą 2013/39/UE)

Naturalna podatność na presję wynikająca z potencjału sorpcyjnego zlewni

TAK - JCWP cechuje się naturalną podatnością na presję wskutek niekorzystnych wartości potencjału sorpcyjnego

Inne warunki naturalne

procesy biochemiczne procesy ekologiczne procesy fizykochemiczne

Wykonalność techniczna (dotyczy wyłącznie przypadków, w których przyczyną złego stanu wód są substancje priorytetowe wprowadzone dyrektywą 2013/39/UE)

nie dotyczy

Nieproporcjonalne koszty: (dotyczy wyłącznie przypadków, w których przyczyną złego stanu wód są substancje priorytetowe wprowadzone dyrektywą 2013/39/UE)

nie dotyczy

Podsumowanie

odstępstwo polegające na odroczeniu terminu osiągnięcia celów środowiskowych jest związane z tym, że nie są osiągnięte (lub są zagrożone) cele środowiskowe JCWP w zakresie wskaźników: azot ogólny, azot azotanowy; MIR, , MMI. Jest to spowodowane warunkami naturalnymi (wskazanymi w kolumnie pn. „Warunki naturalne uniemożliwiające osiągnięcie celów środowiskowych w perspektywie do końca 2027 r. (lub roku 2039 - dla substancji priorytetowych wprowadzonych dyrektywą 2013/39/UE)”) a w odniesieniu do substancji priorytetowych wprowadzonych dyrektywą 2013/39/UE – brakiem możliwości technicznych (w tym: niewystarczającymi danymi na temat źródeł zanieczyszczenia) i nieproporcjonalnością kosztów. Warunkiem odstępstwa jest pełne i terminowe wdrożenie programu działań (którego zakres i skuteczność określono w zestawach działań).

9.4. Ustalenie mniej rygorystycznego celu środowiskowego (odstępstwo w trybie art. 4 ust. 5 RDW):

Czy ustanowiono odstępstwo?

Nie, dla danej JCWP nie zostało ustanowione odstępstwo z art. 4 ust. 5 Ramowej Dyrektywy Wodnej

Wskaźniki/grupa wskaźników, w zakresie których ustalono mniej rygorystyczny cel środowiskowy dla JCWP (odstępstwo w trybie art. 4 ust. 5 RDW)

nie dotyczy

#### Uzasadnienie odstąpienia polegającego na złagodzeniu celów środowiskowych (w trybie art. 4 ust. 5 RDW)

Warunki naturalne będące trwałą przyczyną nieosiągnięcia celów środowiskowych	nie dotyczy
Potrzeba społeczno-ekonomiczna zaspokajana przez źródło presji antropogenicznej determinującej na stan wód w stopniu zagrażającym osiągnięciu celów środowiskowych	nie dotyczy
Wyjaśnienie braku alternatywnego sposobu zaspokojenia potrzeby społeczno-ekonomicznej	nie dotyczy
Podsumowanie	nie dotyczy

#### 9.5. Czy w obrębie jcw planowane są inwestycje spełniające przesłanki odstąpienia z art. 4 ust. 7 RDW (wg stanu na 2021 rok)

Czy ustanowiono odstąpienie?	Nie, dla danej JCWP nie zostało ustanowione odstąpienie z art. 4 ust. 7 Ramowej Dyrektywy Wodnej
------------------------------	--

### 10. POZA OBOWIĄZKOWĄ REALIZACJĄ KATALOGU DZIAŁAŃ KRAJOWYCH WDRAŻA SIĘ ZESTAW DZIAŁAŃ

#### Działania podstawowe

##### 1 (działanie podstawowe)

ID działania	RW60001014569__RWP_02.01__FC__05096
Kategoria działań	Ograniczenie zanieczyszczeń rozproszonych z rolnictwa
Grupa działań	Działania kontrolne
Nazwa działania	Kontrole dotyczące stosowania programu działań mających na celu zmniejszenie zanieczyszczenia wód azotanami pochodzącymi ze źródeł rolniczych oraz zapobieganie dalszemu zanieczyszczeniu przez podmioty prowadzące produkcję rolną i działalność
Opis działania	Działania kontrolne przestrzegania przez rolników rozporządzenia z dnia 12 lutego 2020 r w sprawie przyjęcia „Programu działań mających na celu zmniejszenie zanieczyszczenia wód azotanami pochodzącymi ze źródeł rolniczych oraz zapobieganie dalszemu zanieczyszczeniu” zgodnie z art. 108 pr. w., tj.: 1) stosowania programu działań, 2) spełnienia obowiązku posiadania planu nawożenia azotem, 3) stosowania nawozów zgodnie z planem nawożenia azotem.
Koszt realizacji [PLN]	111040
Źródło finansowania	1. Budżet państwa.
Termin realizacji	działanie ciągłe
Jednostka odpowiedzialna za realizację	WIOŚ we Wrocławiu
Jednostka odpowiedzialna za sprawozdawczość	WIOŚ we Wrocławiu

##### 2 (działanie podstawowe)

ID działania	RW60001014569__RWC_02.01__OC__01861
Kategoria działań	Poprawa warunków dla obszarów chronionych
Grupa działań	Działania wynikające z planów ochrony/planów zadań ochronnych ustanowionych dla obszarów przeznaczonych do ochrony siedlisk lub gatunków, dla których utrzymanie lub poprawa stanu wód jest ważnym czynnikiem w ich ochronie
Nazwa działania	Realizacja działań wynikających z planów ochrony i planów zadań ochronnych dla obszarów chronionych.
Opis działania	Monitorowanie jakości wody i źródeł zanieczyszczeń rozproszonych i zanieczyszczeń z ferm tuczu gęsi [piskorz, koza]. (Obszar Natura 2000 Dolina Łachy).
Koszt realizacji [PLN]	Zgodnie z szacunkowymi kosztami wskazanymi w dokumentacji PZO
Źródło finansowania	W zależności od czasu i zakresu realizacji działania oraz możliwości jednostki odpowiedzialnej za realizację np. Środki własne, Środki UE: Europejski Fundusz Rozwoju Regionalnego (EFRR), Europejski Fundusz Rolny na rzecz Rozwoju Obszarów Wiejskich (EFRROW), Program LIFE, Środki krajowe - NFOŚiGW/WFOŚiGW, Mechanizm Finansowy EOG/Norweski Mechanizm Finansowy.

Termin realizacji	ciągłe w okresie obowiązywania PZO/PO
Jednostka odpowiedzialna za realizację	WIOŚ Wrocław, RDOŚ Wrocław
Jednostka odpowiedzialna za sprawozdawczość	RDOŚ Wrocław
<b>3 (działanie podstawowe)</b>	
ID działania	RW60001014569__RWC_02.01__OC__01860
Kategoria działań	Poprawa warunków dla obszarów chronionych
Grupa działań	Działania wynikające z planów ochrony/planów zadań ochronnych ustanowionych dla obszarów przeznaczonych do ochrony siedlisk lub gatunków, dla których utrzymanie lub poprawa stanu wód jest ważnym czynnikiem w ich ochronie
Nazwa działania	Realizacja działań wynikających z planów ochrony i planów zadań ochronnych dla obszarów chronionych.
Opis działania	Kontrola siedliska gatunku w zakresie wykonanych działań ochronnych [piskorz] - w przypadku wykonania zastawek w 9 lub 10 roku obowiązywania PZO. (Obszar Natura 2000 Dolina Łachy).
Koszt realizacji [PLN]	Zgodnie z szacunkowymi kosztami wskazanymi w dokumentacji PZO
Źródło finansowania	W zależności od czasu i zakresu realizacji działania oraz możliwości jednostki odpowiedzialnej za realizację np. Środki własne, Środki UE: Europejski Fundusz Rozwoju Regionalnego (EFRR), Europejski Fundusz Rolny na rzecz Rozwoju Obszarów Wiejskich (EFRROW), Program LIFE, Środki krajowe - NFOŚiGW/WFOŚiGW, Mechanizm Finansowy EOG/Norweski Mechanizm Finansowy.
Termin realizacji	w okresie obowiązywania PZO/PO
Jednostka odpowiedzialna za realizację	RDOŚ Wrocław
Jednostka odpowiedzialna za sprawozdawczość	RDOŚ Wrocław

Działania uzupełniające	
<b>1 (działanie uzupełniające)</b>	
ID działania	RW60001014569__RWP_04.01__FC__05095
Kategoria działań	Edukacja i informacja
Grupa działań	Działania edukacyjne i doradcze dla rolników
Nazwa działania	Ograniczenie zanieczyszczenia wód związkami biogennymi pochodzącymi z rolnictwa oraz ograniczenie zanieczyszczenia pestycydami
Opis działania	Promocja działań wynikających ze: „Zbioru zaleceń dobrej praktyki rolniczej” dla ograniczenia zanieczyszczenia wód związkami azotu i fosforu, których źródłem jest działalność rolnicza, w tym w szczególności działania ograniczające migrację biogenów wraz ze spływem powierzchniowym (przeciwdziałanie erozji, strefy buforowe i inne). Promocja działań wynikających z „Kodeksu doradczego dobrej praktyki rolniczej dotyczącej ograniczenia emisji amoniaku”. Działania doradcze ukierunkowane są na: doradztwo technologiczne, pomoc rolnikom w ubieganiu się o przyznanie pomocy finansowej ze środków pochodzących z funduszy UE lub innych instytucji krajowych i zagranicznych.
Koszt realizacji [PLN]	41640
Źródło finansowania	1. Środki własne.
Termin realizacji	2027
Jednostka odpowiedzialna za realizację	Dolnośląski ODR we Wrocławiu
Jednostka odpowiedzialna za sprawozdawczość	Dolnośląski ODR we Wrocławiu

## 11. MAPY

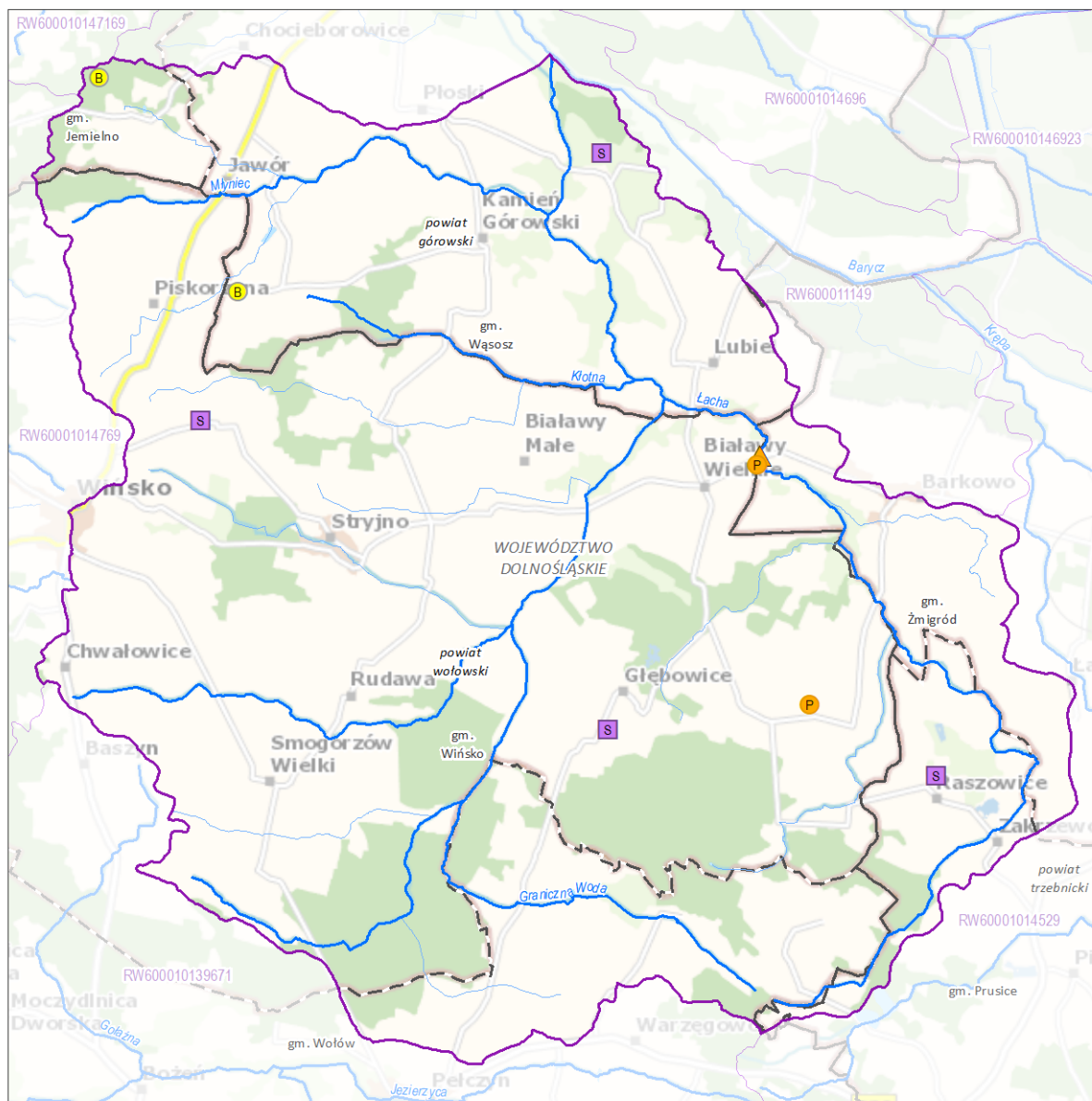
11.1. Zlewnia jednolitej części wód powierzchniowych rzecznych (JCWP RW) z lokalizacją presji poboru i zrzutu

11.2. Zlewnia jednolitej części wód powierzchniowych rzecznych (JCWP RW) z zaznaczeniem obszarów przeznaczonych do ochrony siedlisk lub gatunków, dla których utrzymanie lub poprawa stanu jest ważnym czynnikiem w ich ochronie

Zlewnia jednolitej części wód powierzchniowych rzecznych (JCWP RW) z lokalizacją presji poboru i zrztu

RW60001014569

Łacha



Zlewnia jednolitej części wód powierzchniowych (JCWP) rzecznych  
z lokalizacją presji poboru i zrztu

Sieć monitoringu JCWP 2022-2027, punkty pomiarowo-kontrolne (ppk):

- ▲ ppk - monitoring badawczy [0]
- ▲ ppk - monitoring operacyjny [0]
- ▲ ppk - monitoring diagnostyczny [0]
- ▲ ppk - monitoring operacyjny, badawczy [0]
- ▲ ppk - monitoring diagnostyczny, operacyjny [1]
- ▲ ppk - monitoring diagnostyczny, operacyjny, badawczy [0]

Granice administracyjne:

- Polski
- województwa
- powiatu
- gminy

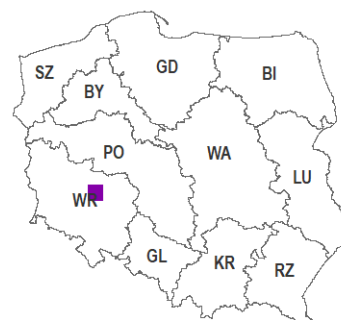
Lokalizacja punktów poboru i zrztu (aktualność danych: 2016 r.):

- B Punkt zrztu ścieków bytowych [2]
- K Punkt zrztu ścieków komunalnych [0]
- P Punkt zrztu ścieków przemysłowych [2]
- S Punkt poboru wód powierzchniowych [4]
- M Miejsce odwodnień zakładów górniczych [0]

- Kierunek przepływu wody
- ~ JCWP rzecznych (RW)
- ~ Pozostałe ciek
- Jeziora i zbiorniki wodne
- Obszar zlewni wybranej JCWP RW
- Zlewnie JCWP RW

0 2,5 5 km

Lokalizacja zlewni JCWP na tle podziału na RZGW



[3] - liczba obiektów w zlewni wybranej JCWP RW (obiekty mogą nakładać się na siebie)  
Mapa podkładowa BDOO i BDOT10k,  
źródło: [http://mapy.geoportal.gov.pl/wss/service/WMTS/guest/wmts/G2\\_MOBILE\\_500](http://mapy.geoportal.gov.pl/wss/service/WMTS/guest/wmts/G2_MOBILE_500)

Zlewnia jednolitej części wód powierzchniowych rzecznych (JCWP RW) z zaznaczeniem obszarów przeznaczonych do ochrony siedlisk lub gatunków, dla których utrzymanie lub poprawa stanu jest ważnym czynnikiem w ich ochronie

RW60001014569

Łacha



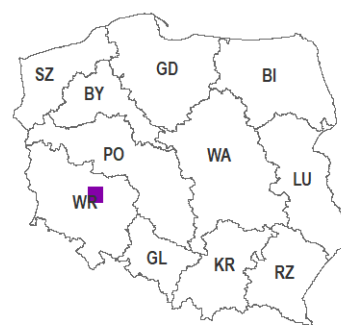
Zlewnia jednolitej części wód powierzchniowych (JCWP) rzecznych z zaznaczeniem obszarów przeznaczonych do ochrony siedlisk i gatunków, dla których utrzymanie lub poprawa stanu wód jest ważnym czynnikiem w ich ochronie

- 1 Numer obszaru chronionego według karty
- Stanowisko dokumentacyjne [0]
  - Pomnik przyrody (punkt) [0]
  - Pomnik przyrody (powierzchnia) [0]
  - Park narodowy [0]
  - Park krajobrazowy [1]
  - Rezerwat przyrody [0]
  - Użytek ekologiczny [1]
  - Obszar chronionego krajobrazu [1]
  - Zespół przyrodniczo-krajobrazowy [0]
  - Specjalny obszar ochrony siedlisk (PLH) [3]
  - Obszar specjalnej ochrony ptaków (PLB) [0]

- Kierunek przepływu wody
- JCWP rzecznych (RW)
  - Pozostałe ciek
  - Jeziora i zbiorniki wodne
  - Obszar zlewni wybranej JCWP RW
  - Zlewnie JCWP RW
- Granice administracyjne:
- Polski
  - województwa
  - powiatu
  - gminy

0 3 6 km

Lokalizacja zlewni JCWP na tle podziału na RZGW



[3] - liczba obiektów w zlewni wybranej JCWP RW (obiekty mogą nakładać się na siebie)